

# Hattula Hakinharju 1 kivikautisen asuinpaikan koetutkimus 2014



Hannu Poutainen  
Johanna Stenberg



Tilaja: HS-Vesi Oy

## Sisältö

<b>Tutkimuskertomus.....</b>	<b>2</b>
<b>Perustiedot.....</b>	<b>2</b>
<b>Yleiskartta .....</b>	<b>3</b>
<b>Kohdetiedot.....</b>	<b>4</b>
<b>Lähtötiedot.....</b>	<b>4</b>
<b>Tutkimus .....</b>	<b>5</b>
<b>Havainnot .....</b>	<b>6</b>
<b>Tulos.....</b>	<b>6</b>
<b>Lähteet.....</b>	<b>7</b>
<b>Tutkimusdokumentointi .....</b>	<b>8</b>
<b>Kartat .....</b>	<b>8</b>
<b>Kuvat .....</b>	<b>10</b>

*Kansikuva:* Koetutkimuksen aluetta Hakinharju 1 kivikautisen asuinpaikan eteläisen osan länsikulmassa. Kuvattuna pohjoiseen.

## TUTKIMUSKERTOMUS

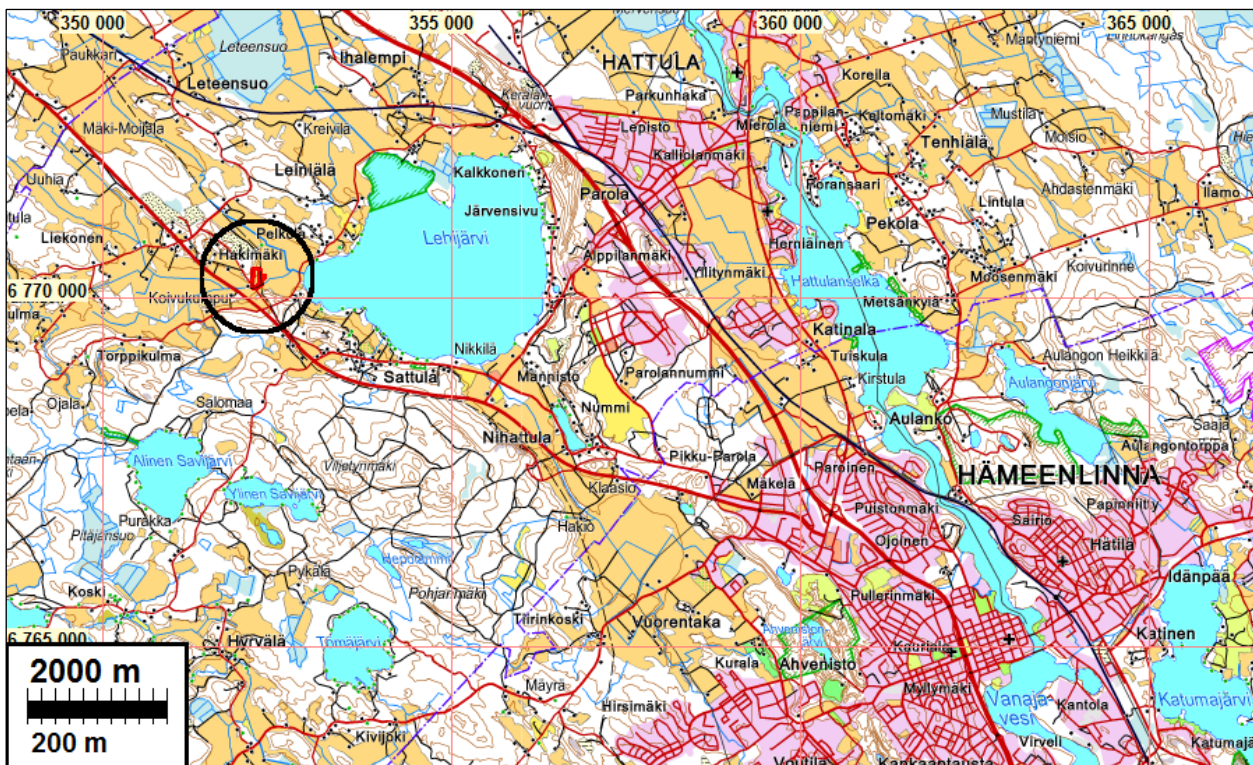
### Perustiedot

- Alue:* Hattula, Lehijärven länsipuolella sijaitsevan Hakinharju 1 (Mjtunnus:82010004) kivikautisen asuinpaikan muinaisjäännösalueen eteläosan länsikulma.
- Tarkoitus:* Selvittää arkeologisin koetutkimuksin sijaitseeko Hakinharju 1 kivikautiselle asuinpaikan lounaisosaan kaivettavan vesijohtolinjan kohdalla säilynyttä kiinteää muinaisjäännöstä.
- Työaika:* 7.5.2014
- Kustantaja:* HS-Vesi Oy
- Tutkimuslupa:* 26.3.2014 (MV/5/05.04.01.02/2014)
- Tekijät:* Mikroliitti Oy: Hannu Poutiainen ja Johanna Stenberg
- Tulokset:* Koetutkimuksissa ei havaittu säilynyttä kiinteää muinaisjäännöstä vesijohtolinjan alalla. Vesijohtokaivannon kaivu, sekä vesijohdon asentaminen voitiin tehdä suunnitelmien mukaisesti.

---

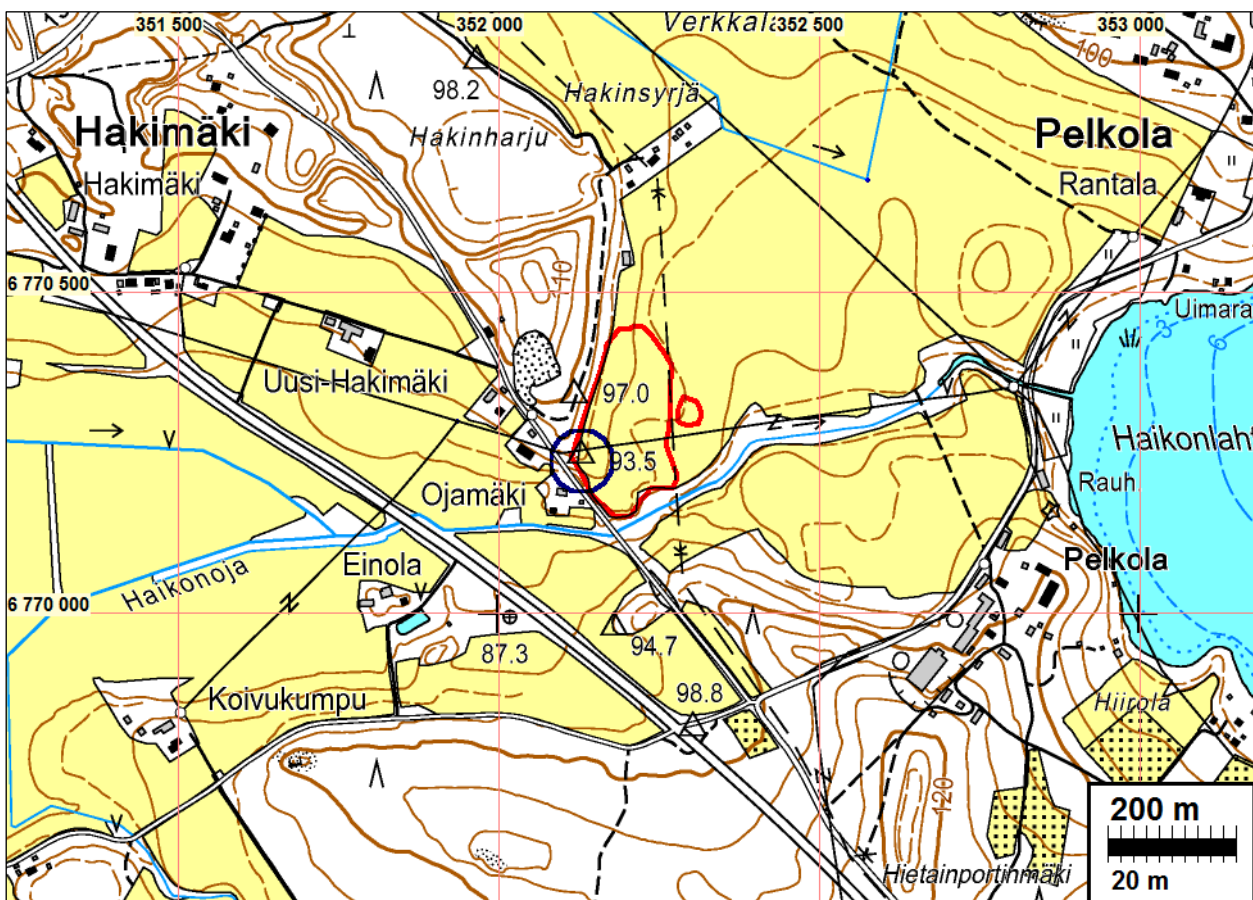
*Selityksiä:* Koordinaatit, kartat ovat ETRS-TM35FIN koordinaatistossa. Kartat ovat Maanmittauslaitoksen maastotietokannasta keväällä 2014, ellei toisin mainittu. Valokuvia ei ole talletettu mihinkään viralliseen arkistoon, eikä niillä ole mitään kokoelmatunnusta. Valokuvat digitaalisia ja ne ovat tallessa Mikroliitti Oy:n serverillä. Kuvaaja: Johanna Stenberg. Löydöille ei ole haettu kansallismuseon kokoelmatunnusta, ne haetaan syksyllä 2014





Tutkimusalue punaisella mustan ympyrän sisällä.

### Yleiskartta



Muinaisjäännösalueen rajaus on merkitty punaisella. Muinaisjäännösrajaus on muinaisjäännösrekisterin mukaan. Tutkimusalue on merkitty sinisellä ympyrällä.

**Kohdetiedot**

Nimi: Hakinharju 1  
 Mjtunnus: 82010004  
 Laji: Kiinteä muinaisjäänös  
 Mj.tyyppi: asuinpaikat  
 Ajoitus: kivikautinen

Koordin: N: 6770 233 E: 352 188 Z: 87, 5  
 X: 6770 020 Y: 2514 400  
 P: 6773 080 I: 3352 300

Sijainti: Hattulan vanhasta kirkosta 7,5 km länsilounaaseen.

Aikaisemmat tutkimukset: Tuula Heikkurinen-Montell 1984 inventointi, Tuula Heikkurinen-Montell 1984 koekaivaus, Jyri Saukkonen 1985 inventointi, Tuula Heikkurinen-Montell ja Eeva-Liisa Schulz 2006 tarkastus, Jouni Taiavainen ja Kreetta Lesell 2007 tarkastus.

Aikaisemmat löydöt: **KM 22325** Saviastian pala. Tuula Heikkurinen-Montell 1984: **KM 22352** kvartsi-iskoksia. Tuula Heikkurinen-Montell 1984: **KM 22694:3** asuinpaikkalöytöjä. Kreetta Lesell 2007: **KM 37011:1–11** asuinpaikkalöytöjä.

Huomiot: Muinaisjäänösrekisteri: Asuinpaikka sijaitsee Hakinharjun kaakkoispuolella, Lehijärven länsipäästä 600–700 m länteen. Asuinpaikka koostuu kahdesta löytöalueesta, jotka sijaitsevat noin 100 m päässä toisistaan. Läntisimmät löydöt ovat harjun juurelta hiekkaperäisestä maasta ja itäisimmät edellisistä 200 m Lehijärvelle päin, savensekaisesta maasta. Löydöt paikalta ovat kvartsi-iskoksia.

Maakaasuputki kulkee löytöalueiden välistä. Paikalla on tehty koekaivauksia vuonna 1984. Vuoden 2007 inventoinnissa keskityttiin tulevalle rinnakkaismaakaasuputkilinjalle, joka on nykyisen linjan länsipuolella, mutta myös muualta on tehty löytöjä. Tällä maaperä näytti myös hiekkaisemmalta. Asuinpaikalle tehtiin yhteensä 19 pientä koekuoppaa maakaasuputken linjan mukaisesti kahteen riviin. Suurimmassa osassa koekuopissa maaperä oli kyntökerroksen alapuolella savea. Paikalta löytyi iskoksia ja palanutta savea, ei kuitenkaan ajoittavia löytöjä. On mahdollista, että kohteessa on kivikautinen asuinpaikka sekä jonkin verran myöhempiä löytöjä, mm. osa piistä voi olla historialliselta ajalta.

**Lähtötiedot**

Hämeenlinnan Seudun Vesi OY (HS-Vesi OY) on rakentamassa raakavesikaivoa ja sille johtavaa vesijohtoputkea Hattulassa sijaitsevan Hakinharju 1 (Mj.tunnus: 820 10004) kivikautisen asuinpaikan eteläosan länsikulmaan. Museovirasto on antanut suunnitelman johdosta lausunnon 14.10.2014 (MV/164.03.00/2013). Lausunnossa edellytettiin raakavesikaivon ja putkilinjan alueiden arkeologista tutkimusta, ennen kuin rakentamiselle voitaisiin myöntää toimenpidelupa. Arkeologisella tutkimuksella tuli selvittää sijaitseeko suunniteltujen linjausten kohdalla säilynyttä ehjää muinaisjäänöstä.

Hankkeen toteuttaja HS-Vesi Oy tilasi edellytetyt arkeologiset tutkimukset Mikroliitti Oy:ltä. Museovirasto myönsi tutkimusluvan 26.3.2014 (MV/5/05.04.01.02/2014) Hakinharju 1 kivikautisella

asuinpaikalla tehtäviin tutkimuksiin. Tutkimusluvan mukaan vesijohtolinjan tutkimukset saatettiin tehdä samassa yhteydessä, kuin vesijohtoputken kaivannon kaivaminen. Vesijohtoputken putken asentaminen olisi mahdollista, mikäli paikalla ei havaittaisi kiinteitä muinaisjäännöksiä. Pie-nialaiset muinaisjäännökset olisi mahdollista tutkia ja kaivaa pois. Laajempien muinaisjään-nösten löytyessä työt keskeytettäisiin.

Tutkimukset tehtiin 7.5.2014 tutkimusten kannalta hyvissä olosuhteissa. Tutkimuksista vastasi Hannu Poutiainen apunaan Johanna Stenberg. Mittausdokumentoinnista ja jälkitöissä kartoista vastasi Viivi Honkanen, lisäksi kaivajana oli Sinikka Kärkkäinen.

### **Tutkimus**

Kaivaminen ja tutkimus kohdistuivat Hakinharju 1 kivikautisen asuinpaikan muinaisjään-nösalueen eteläisen osan läntiselle reunalle. Tutkittava kohta muinaisjään-nösaluetta oli sekä länteen, että etelään laskevaa mäkeä. Etenkin kaivannon läntinen pää oli melko jyrkästi kohoavalla rin-teellä, kaivannon itäinen pää, eli kaivannon loppu oli tasaisemmalla kohdalla. Paikalla kasvoi tutkimushetkellä heinää, sekä matalaa pensaikkaa. Varsinainen peltoalue sijaitsi tutkittavan alu-teen itäpuolella. Tutkittava osa muinaisjään-nösaluetta oli peitteinen, eikä paikalla siten ollut mahdollista tehdä pintapoimintaa tai muutoin havainnoida maanpinnalla mahdollisesti näkyviä löytöjä ennen konekaivun aloittamista.

Vesijohtolinjan kaivaminen oli aloitettu marraskuussa 2013 edeten Hakinharjuntieltä tieltä kohti muinaisjään-nösalueen läntistä kulmaa ja keskeytetty lähelle muinaisjään-nösalueen rajaa. Koe-tutkimuksissa kaivantoa jatkettiin kohti muinaisjään-nösaluetta ja muinaisjään-nösalueelle. Tutki-muksen tavoitteena oli selvittää sijaitsiko muinaisjään-nösalueelle kaivettavalla vesijohtolinjan reitillä säilynyttä kiinteää muinaisjään-nöstä.

Työssä edettiin siten, että kaivannon alalta poistettiin pintamaat koneellisesti arkeologin valvon-nassa. Pintamulta kerroksen vahvuus vaihteli 20–30 cm ja 50 cm välillä, paksuin pintamultaker-ros oli kaivannon puolivälissä. Sen lisäksi, että kaivannon kaivuuta ja paljastuvia tasoja tarkkail-tiin löytöjen tai mahdollisten ilmiöiden havaitsemiseksi, tutkittiin myös kaivannosta poistettu-ja maakasoja. Koneellisessa kaivamisessa edettiin noin 10 cm kerroksia rauhallisesti kaivaen. Kaivantoa kaivettiin 100 cm leveällä kauhalla, siten että kaivannon lopullinen leveys oli maksi-missaan 2m. Kaivaminen keskeytettiin, mikäli se katsottiin aiheelliseksi tarkempien havaintojen tekemiseksi. Havaintoja tutkittiin kaivamalla lapiolla ja lastoilla, sekä joissakin kohdin seuloen kaivettu maa-aines otoksen omaisesti.

Pintamultakerroksen poistamisen jälkeen paljastunutta tasoa tutkittiin silmämääräisesti, sekä lapiolla ja lastoilla kaivaen. Mikäli mitään havaintoja ei tehty, jatkettiin kaivamista edelleen noin 10 mc, siivuina ja kaivamista valvoen ja kaivettuja maakasoja tarkastellen.

Tutkitun ja arkeologisessa valvonnassa kaivetun kaivannon kokonaispituus oli noin 14m. Osa tutkitusta kaivannossa sijaitsi muinaisjään-nösalueen ulkopuolella. Kaivanto kuitenkin tutkittiin samoilla menetelmillä koko alalta, koska se katsottiin varmimmaksi tavaksi tutkia ojannetta riit-tävästi. Koneellinen kaivaminen kohteessa nopeutti työtä siinä määrin, että koko kaivannon tut-kiminen ei vaikuttanut resurssien käyttöön merkittävästi.

Kaivanto kaivettiin vesijohtoputken asennukseen tarvittavaan syvyyteen, eli noin 1,70- 1,80 m syvyyteen. Kaivannon itäpäässä kaivantoa ei kuitenkaan voitu kaivaa lopulliseen syvyyteen,

sieltä esille tulleen aikaisemman vesijohdon vuoksi. Vesijohdon alitse ei ollut mahdollista tehdä reittiä uudelle vesijohtolinjalle, joten itäpään kaivamisesta luovuttiin ja vesijohto tuotiin pintaan suunniteltua aikaisemmin, eli lännenpää. Pohjaan kaivamattoman ("luiska" kartoilla s.8 ja9) pituus oli noin 3m.

Kokonaisuudessaan tutkitun vesijohtokaivannon leveys kaivannon pinnalla oli 1,50–2 m ja kaivannon pohjalla 1-1,1m (kartat sivuilla:8 ja 9).

### **Havainnot**

Kaivamisen edetessä tehtiin havainto, että pintamultakerros oli huomattavasti muuta kaivannon alaa paksumpi kaivannon keskivaiheilla, eli muinaisjäännösalueen rajalla. Vaikutti sille, kuin paikalle olisi tarkoituksellisesti kasattua multaa. Paksumman pintamultakerroksen kohdalla maa-aines oli muuta peltomultamaata hieman tummempaa. Tästä sekoittuneesta ja tummemmasta maasta tehtiin kaivannon ainoat löydöt. Tumman maa-aineksen alue oli noin 20–30 cm syvyydessä pinnasta ja sen ala oli noin 70x 30 cm. Tummaa peltomultaa lastalla kaivettaessa löydettiin kaksi kvartsi-iskosta, lasinen juoma- tai tarjoiluastian kahva, sekä rautalevyä. Sekoittuneen tumman peltomulta kerroksen alla oli sama hiekkamoreeni, kuin muuallakin kaivannossa. Tämä hiekkamoreeni kerros noudatteli rinteiden muotoja toisin kuin kumpuna kohoava paksumpi peltomultakerros. Tumman mullan kerros oli sekoittunut ja kaikki löydöt tulivat tästä sekoittuneesta kontekstista. Joten, vaikka löytöinä tuli kaksi kvartsi-iskosta, ei kyseessä ollut ehjä kulttuurikerros.

Kaivannon itäpuolella ylärinteessä oli betoninen kaivo, sekä sähkökeskus. Näille aikanaan asennetut johdot osuivat nyt tehtyyn koekaivantoon. Sähkökeskukselle johtava kaapelijohto kulki kaivannon puolivälin poikki diagonaalisesti lounais - koillinen – suuntaisesti. Kaivolle johtava vanha vesiputki kulki kaivannon itäpään poikki luoteinen- kaakko – suuntaisesti. Aikaisempien kaivantojen jäljiltä nyt tutkitulla osuudella muinaisjäännösalueella oli koskematonta maata hyvin pieniä aloja. Läntisemmän kaapeli alitse kaivettiin reitti uudelle vesijohdolle, mutta kaivannon itäpäässä kaivamisesta luovuttiin kaivannon poikki kulkeneen vanha vesijohdon vuoksi.

Hakinharju 1:n muinaisjäännösalueella on tehty tutkimuksia viimeksi vuonna 2007. Tuolloin koekuopituksella tutkittu osa muinaisjäännösalueella sijoittui tämän tutkimuksen kattavan alueen itäpuolelle, peltoalueelle. Koekuopissa oli tullut löytöinä kvartsia, saviastian palasia, hion sekä piitä. Löydöt olivat tulleet joko savisesta maasta tai hiekasta. Nyt kaivetulla osuudella muinaisjäännösalueen maa oli peltomultakerroksen jälkeen karkeaa hiekkamoreenia, sekä sen alla so-  
raa.

Kaikkiaan tutkittu osuus muinaisjäännösalueella ei vaikuttanut maastonmuotojen, sijaintinsa tai maaperän kannalta kovinkaan potentiaalisesti kivikautiselle asuinpaikalle. Ja kuten aikaisemmin on jo tullut todettua, että muinaisjäännösalueen länsiosassa huomattavan paljon aikaisempaa maakäyttöä, joka on osaltaan tuhonnut paikalla mahdollisesti olleet kiinteät muinaisjäännökset.

### **Tulos**

Hakinharju 1 (Mjtunnus: 82010004) kivikautisen asuinpaikan eteläisen osan länsikulmassa tehdyssä koetutkimuksessa ei havaittu mitään merkkejä eheästä säilyneestä kulttuurikerroksesta, rakenteista, eikä muustakaan arkeologisesti kiinnostavasta. Tutkimusten perusteella vesijohto-



linjan reitillä ei sijaitse kiinteää muinaisjäännöstä. Suunnitelmien mukainen vesijohtokaivanto kaivettiin siten lupaehtojen mukaisesti rakentamisen vaatimaan syvyyteen.

23.5.2014

Hannu Poutiainen  
Johanna Stenberg



Viivi Honkanen ja Sinikka Kärkkäinen tarkkailevat paljastuvaa tasoa.

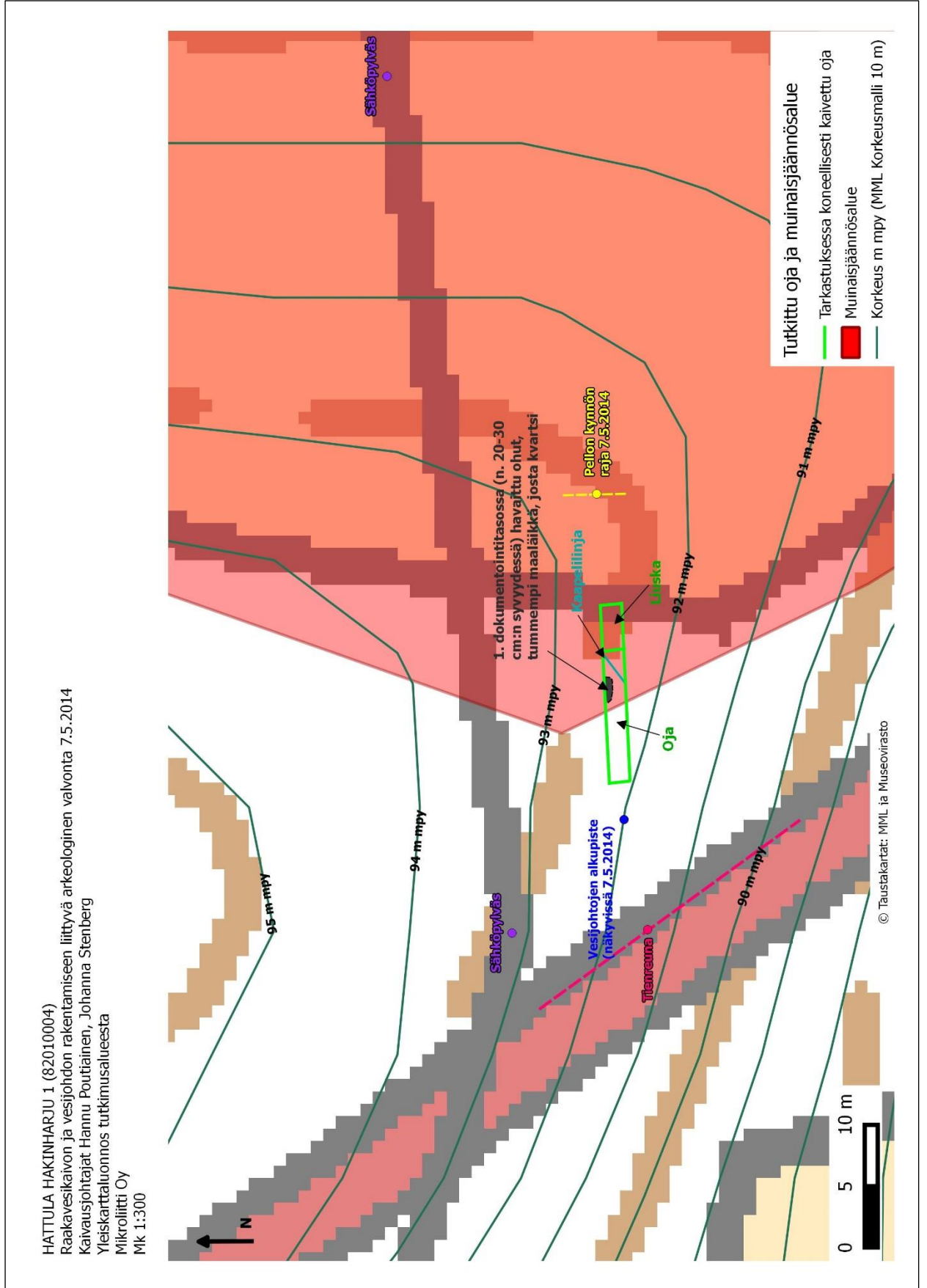
---

### **Lähteet**

Heikurinen-Montell, Tuula & Saukkonen, Jyrki 1984. Maakaasuputken runkolinjan Kouvola-Hirvihaara-Kuusijärvi ja Hirvihaara-Kulju inventointi. Kunnat: Orimattila, Järvenpää, Kerava, Janakkala, Hattula, Valkeakoski (ent. Sääksmäki).

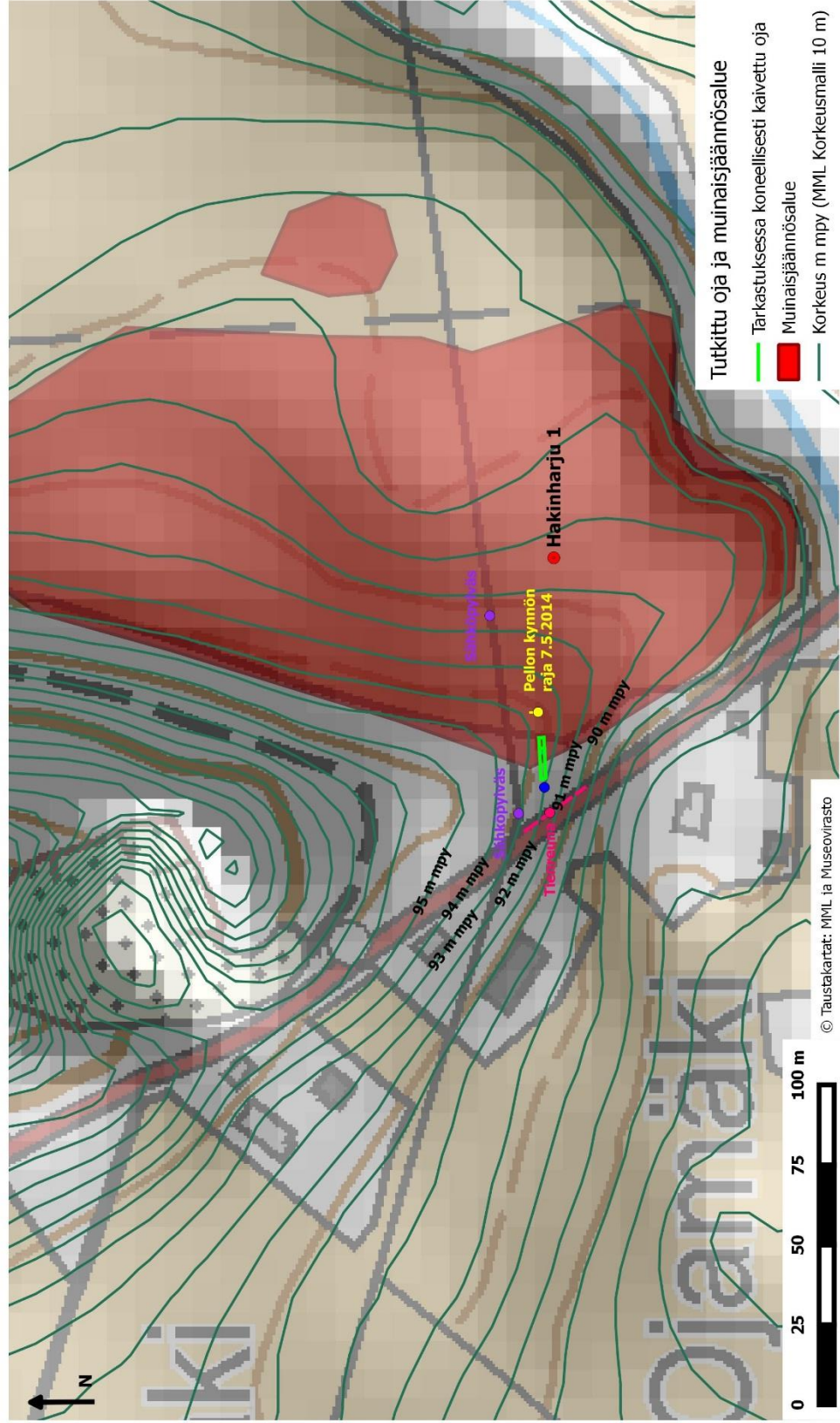
Lesell, Kreetta 2007. Hämeenlinna – Lempäälä. Maakaasuputkilinjan esihistoriallisten kohteiden inventointi. Museovirasto.

**Kartat**





HATTULA HAKINHARJU 1 (82010004)  
 Raakavesikaivon ja vesijohdon rakentamiseen liittyvä arkeologinen valvonta 7.5.2014  
 Kaivausjohtajat Hannu Poutiainen, Johanna Stenberg  
 Yhdistetty peruskartta ja maastomalli (DEM) tutkimusalueesta  
 Mikroliitti Oy  
 Mk 1:1500



**Kuvat**

Pintamaiden koneellista poistoa. Kuvattu pohjoiseen.



Tasoa peltomultakerroksen poistamisen jälkeen. Kuvattu itään.





Taso pintamaiden poiston jälkeen. Kuvattu länteen.



Tummemman ja paksumman peltomultakerroksen alue. Löydöt sekoittuneesta maasta. Kaivannon keskivaiheilla pohjoisprofiilin reunassa.





Tummempaa peltomultaa, sekoittunutta.



Rautaromua sekoittuneesta maasta.



Lasinen kahva sekoittuneesta maasta.





Paljastunutta tasoa tutkitaan lapiolla kaivamalla, ennen koneellisen kaivamisen jatkamista.



Valvonnassa kaivettua ja tutkittua linjaa. Kuvattuna itään.





Pohjoisprofiilia kaivannon keskivaiheilta, jossa löydöt sekoittuneesta maasta.



Hiekkamoreeni peltomultakerroksen alla. Kuvattuna länteen.





Kaivantoa kuvattuna länteen. Aikaisemmin kaivetut kaivannon poikki kulkevat vesijohto, selkä kaapeli näkyvillä.



Kaivannon pohjoisprofiilia kaivannon poikki menevä aikaisemmin kaivettu kaapeli esillä.





Kaivanto lopullisessa syvyydessä. Taustalla näkyvät muinaisjäännösalueella sijaitsevat kaivo, sekä sähkökeskus, joiden kaapelit risteävät nyt kaivetussa kaivannossa. Kuvattu itään.



Kaivantotyömaa kuvattuna länteen.

---